



# Liste suisse des variétés de pommes de terre 2018

Ruedi Schwärzel<sup>1</sup>, Jean-Marie Torche<sup>1</sup>, Theodor Ballmer<sup>2</sup> et Brice Dupuis<sup>1</sup>

<sup>1</sup>Agroscope, 1260 Nyon, Suisse

<sup>2</sup>Agroscope, 8046 Zurich, Suisse

Avec la collaboration technique de Gaëtan Riot<sup>1</sup>, Maud Tallant<sup>1</sup> et Christian Vetterli<sup>2</sup>

La Liste suisse des variétés de pomme de terre a valeur de liste recommandée pour la Suisse. Elle est établie par l'interprofession, dont les représentants forment le «Groupe de travail variétés» de Swisspatat. Agroscope se charge de la mise à jour des descriptions variétales. Certains caractères évoluent, en particulier la sensibilité aux maladies, et sont aussi mis à jour par Agroscope sur la base d'observations issues de l'expérimentation variétale. La liste est actualisée chaque année avec l'inscription et la description de nouvelles variétés, ou le retrait des variétés tombées en désuétude (tabl. 1).

En 2018, 39 variétés figurent sur la liste suisse des variétés de pommes de terre (tableau descriptif en p. 2-3-4). Cinq nouvelles variétés ont été inscrites: Queen Anne (à chair ferme), Ivory Russet et Lady Anna (frites), Figaro et Osira (chips). Aucune variété n'a été radiée. Les variétés à chair tendre, Agata et Marabel, ont changé de groupe d'utilisation.

## Modifications de la liste des variétés en 2018

### Cinq nouvelles inscriptions

La liste recommandée 2018 compte cinq nouvelles variétés: Queen Anne, Ivory Russet, Lady Anna, Figaro et Osira. Ces variétés, à l'exception de Queen Anne, ont été testées durant deux ans dans des essais préliminaires et deux ans dans des essais prin-

Tableau 1 | Liste suisse des variétés de pommes de terre 2018.

Variétés			
de consommation à chair ferme	de consommation à chair farineuse	de transformation industrielle frites	de transformation industrielle chips
1. Amandine*	15. Agata	25. Agria	31. Figaro
2. Annabelle	16. Bintje	26. Fontane	32. Hermes
3. Celtiane*	17. Challenger	27. Innovator	33. Kiebitz
4. Charlotte	18. Concordia	28. Ivory Russet	34. Lady Claire
5. Cheyenne*/**	19. Désirée	29. Lady Anna	35. Lady Rosetta
6. Ditta	20. Jelly	30. Markies	36. Osira
7. Erika	21. Lady Felicia		37. Panda
8. Gourmandine	22. Laura		38. Pirol
9. Gwenne*	23. Marabel		39. Verdi
10. Jazzy**	24. Victoria		
11. Lady Christl			
12. Queen Anne			
13. Venezia			
14. Vitabella**			

\*Production sous contrat, marque déposée ou exclusivité.

\*\*Testé par des firmes privées.

cipaux en collaboration avec Swisspatat. La variété Queen Anne n'a été testée qu'une seule année en essai principal.

### Queen Anne

Queen Anne (fig. 1) est une variété mi-précoce à chair assez ferme (B-A), sélectionnée en Allemagne par l'entreprise Solana. Dans nos essais, elle contenait en moyenne 10 à 12% d'amidon. Les tubercules à chair jaune ont une peau assez lisse et sont oblongs. Queen Anne produit entre 12 et 16 tubercules par plante et son rendement total est très élevé. Elle se conserve bien et est moyennement sensible aux coups. Les tubercules sont par contre assez sensibles au verdissement, aux craquelures de la peau et aux infections de l'ombilic. Queen Anne est sensible au mildiou, au rhizoctone déformant, ainsi qu'à la gale commune. Elle n'est pas sensible à la gale poudreuse et aux viroses graves (virus de l'enroulement et virus Y).



Figure 1 | Queen Anne est une variété mi-précoce à chair plutôt ferme de type culinaire B-A à haut rendement qui se conserve bien. Elle est assez sensible au verdissement sous la lumière. (Photo: Agroscope)

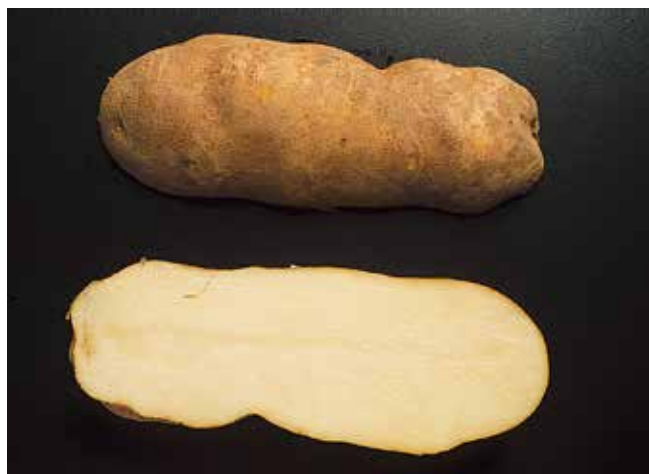
Variétés et origines		Obtenteurs	Année d'inscription	Précocité	Type culinaire / aptitude à la transf. industr.	Forme du tubercule et profondeur des yeux	Couleur de la chair	Nombre de tubercules par plante
<b>VARIÉTÉS DE CONSOMMATION À CHAIR FERME</b>								
1.	Amandine* Mariana x Charlotte	Gemicopa SA, France	1999	précoce	A-B	longue à oblongue yeux superficiels	jaune	16-18
2.	Annabelle Nicola x Monalisa	HZPC, Pays-Bas	2008	précoce	A-B	longue à oblongue yeux superficiels	jaune	12-16
3.	Celtiane* Amandine x Eden	Bretagne-Plants, France	2010	précoce à mi-précoce	A-B	longue yeux superficiels	jaune clair	10-15
4.	Charlotte Hansa x Danaé	Gemicopa SA, France	1984	précoce	B-A frites maison	longue à oblongue yeux superficiels	jaune	14-18
5.	Cheyenne* (156-91-1 x Roseval) x Altesse	SICA Grocep, France	2016	mi-tardive	A-B	longue yeux superficiels	jaune foncé peau rouge	15-18
6.	Ditta Bintje x Quarta	Niederösterreichische Saat- baugenossenschaft, Autriche	1998	mi-précoce	B-A	oblongue à longue yeux mi-superficiels	jaune foncé	14-19
7.	Erika Marabel x AR88-156	Niederösterreichische Saat- baugenossenschaft, Autriche	2014	précoce	A-B	longue à oblongue yeux superficiels	jaune	12-16
8.	Gourmandine Charlotte x Estima	Bretagne-Plants, France	2006	mi-précoce	B-A frites maison	oblongue à longue yeux superficiels	jaune	13-17
9.	Gwenne* INRA94T97.43 x G93TT296006	Gemicopa SA, France	2014	mi-précoce	B-A	oblongue à longue yeux superficiels	jaune clair	13-17
10.	Jazzy Franceline x Cupido	C. Meijer B.V. Pays-Bas	2016	précoce à mi-précoce	A	longue à oblongue yeux superficiels	jaune clair à jaune	20-30
11.	Lady Christl WS 73-3-391 x Mansour	C. Meijer B.V. Pays-Bas	2002	très précoce	A-B	oblongue courte yeux superficiels	jaune	11-14
12.	Queen Anne 99-002-14 x Gala	Solana Allemagne	2018	mi-précoce	B-A	oblongue yeux superficiels	jaune	12-16
13.	Venezia B165/95/82 x P93-388	Europlant Allemagne	2015	précoce	A-B	oblongue à oblongue courte yeux superficiels	jaune à jaune foncé	14-17
14.	Vitabella VR 95-98 x Miriam	KWS POTATO B.V. Pays-Bas	2016	précoce à mi-précoce	B-A	oblongue à oblongue courte yeux superficiels	jaune clair à jaune	9-12
<b>VARIÉTÉS DE CONSOMMATION À CHAIR FARINEUSE</b>								
15.	Agata BM 52-72 x Sirco	W. Weibull BV, Pays-Bas	2001	très précoce	A-B chair tendre	oblongue courte yeux superficiels	jaune	8-11
16.	Bintje Munstensen x Fransen	K.L. de Vries, Pays-Bas	1935	mi-précoce à mi-tardive	C-B frites maison	oblongue longue à oblongue courte yeux superficiels	jaune clair	12-16
17.	Challenger Aziza x Victoria	HZPC, Pays-Bas	2012	mi-précoce à mi-tardive	C-B frites maison	longue à oblongue yeux superficiels	jaune clair	12-16
18.	Concordia B 1019/2/95 x Jelly	Europlant, Allemagne	2017	précoce à mi-précoce	B frites maison	oblongue courte à oblongue yeux superficiels	jaune	8-12
19.	Désirée Urgente x Depesche	ZPC, Pays-Bas	1961	mi-précoce à mi-tardive	B-C frites maison	oblongue longue yeux mi-superficiels	jaune clair peau rouge	10-14
20.	Jelly Marabel x Stamm	Böhm KG, Allemagne	2007	mi-tardive	B frites maison	oblongue courte yeux superficiels	jaune	10-12
21.	Lady Felicia Agria x W72-22-496	C. Meijer B.V., Pays-Bas	2003	précoce	B-C frites maison	oblongue courte à oblongue yeux superficiels	jaune	11-15
22.	Laura 783/89/3566 x 6140/12	Böhm KG, Allemagne	2007	mi-précoce à mi-tardive	B	oblongue courte à oblongue yeux superficiels	jaune foncé peau rouge	9-13
23.	Marabel Nena x M 75-364	Böhm KG, Allemagne	2017	précoce	A-B chair tendre	oblongue courte à oblongue yeux superf. à mi-superf.	jaune à jaune foncé	8-12
24.	Victoria Agria x Ropta J 861	ZPC, Pays-Bas	2002	mi-précoce	B frites maison	oblongue à oblongue courte yeux superficiels	jaune	9-13
<b>VARIÉTÉS DE TRANSFORMATION INDUSTRIELLE FRITES</b>								
25.	Agria Quarta x Semlo	Böhm KG, Allemagne	1988	mi-tardive	B-C	oblongue à longue yeux mi-superficiels	jaune foncé	7-12
26.	Fontane Agria x AR 76-34-3	Svalöf Weibull, Pays-Bas	2001	mi-précoce à mi-tardive	C-D	oblongue courte à oblongue yeux mi-superficiels	jaune	10-14
27.	Innovator Shepody x RZ-84-2580	HZPC, Pays-Bas	2002	mi-précoce	C	oblongue longue yeux superficiels	jaune clair	7-10
28.	Ivory Russet RZ-93-710-3 x Innovator	HZPC, Pays-Bas	2018	mi-précoce	C-B	oblongue yeux superficiels	blanche	9-10
29.	Lady Anna CMK 1993-042-005 x Fontane	Meijer, Pays-Bas	2018	mi-précoce à mi-tardive	B-C	oblongue yeux superficiels	jaune	8-15
30.	Markies Fianna x Agria	Mansholt, Pays-Bas	1998	mi-tardive à tardive	C-B	oblongue courte à oblongue yeux mi-superficiels	jaune	11-15
<b>VARIÉTÉS DE TRANSFORMATION INDUSTRIELLE CHIPS</b>								
31.	Figaro 00-710-3 x Omega	Solana, Allemagne	2018	tardive	C-D	oblongue courte yeux mi-superficiels	jaune à jaune clair	12-16
32.	Hermes 5158 DDR x 163/55	Niederösterreichische Saat- baugenossenschaft, Autriche	1984	mi-précoce	C-B	oblongue courte à ronde yeux mi-superficiels	jaune	7-12
33.	Kiebitz unbekannt	Norika, Allemagne	2017	précoce à mi-précoce	C	ronde yeux mi-superficiels	jaune	11-16
34.	Lady Claire Agria x KW 78-34-470	C. Meijer B.V., Pays-Bas	2002	précoce à mi-précoce	C-B	oblongue courte à ronde yeux mi-superficiels	jaune	13-17
35.	Lady Rosetta Cardinal x SVP (VTn) 262-33-3	C. Meijer B.V., Pays-Bas	1999	précoce à mi-précoce	C	ronde yeux superficiels	jaune clair peau rouge	12-16
36.	Osira Niska x P 97/27	Europlant, Allemagne	2018	précoce à mi-précoce	C-D	ronde yeux mi-superficiels	jaune	9-11
37.	Panda UP 0.351/17 x Wst. 6858/8	Uniplanta, Allemagne	1990	mi-tardive à tardive	C-D	ronde à oblongue courte yeux mi-superficiels	jaune	10-14
38.	Pirol Agria x 1.214.226-84	Norika, Allemagne	2008	précoce à mi-précoce	C	oblongue courte à ronde yeux superficiels	jaune clair	11-15
39.	Verdi Tomensa x Diana	Solana, Allemagne	2014	précoce à mi-précoce	C-D	ronde à oblongue courte yeux mi-profonds	jaune clair	11-14

\*Production sous contrat, marque déposée ou exclusivité.

# Liste suisse des variétés de pommes de terre 2018

Rendement à maturité	Taux d'amidon en %	Sensibilité aux chocs	Taux de sucres réducteurs	Couleur test cuisson	Aptitude à la conservation	Sensibilité au mildiou des		Sensibilité au rhizoctone	
						fanés	tubercules	à pustules	déformant
moyen à faible	10,5–12,0	moyenne	élevé	moyenne	mauvaise	moyenne à assez faible	moyenne à assez élevée	moyenne	moyenne
moyen à faible	11,0–13,0	faible	élevé	élevée	mauvaise	élevée	moyenne	élevée	élevée
élevé	11,0–14,0	moyenne	élevé	moyenne	moyenne	élevée	élevée	moyenne	faible
moyen	11,0–14,0	faible	assez faible	moyenne	moyenne	assez élevée à moyenne	assez faible à moyenne	faible	faible
moyen à élevé	12,0–15,0	faible			bonne	faible	faible à moyenne	faible	faible
élevé	12,0–14,5	faible	moyen	moyenne	bonne	moyenne	moyenne	moyenne	élevée
moyen	11,0–13,0	faible	moyen	moyenne	moyenne	moyenne	moyenne à faible	élevée	élevée
élevé	12,0–14,0	faible à moyenne	moyen	faible à moyenne	bonne	élevée	élevée	faible	moyenne
élevé	11,5–14,0	faible	moyen	moyenne	moyenne à mauvaise	élevée	élevée	élevée	élevée
moyen	12,0–13,0	faible			mauvaise	élevée	élevée	moyenne	faible
moyen à élevé	11,0–13,0	moyenne	élevé	élevée	mauvaise	élevée	moyenne	moyenne	faible
élevé	10,0–12,0	moyenne	élevé	élevée	bonne	moyenne à assez élevée	moyenne	moyenne	moyenne à élevée
moyen à élevé	11,0–14,0	faible	moyen	moyenne	bonne	élevée	moyenne	faible	faible
moyen	12,0–16,0	moyenne			bonne	très faible	très faible	moyenne	moyenne
élevé	10,0–11,0	faible	élevé	élevée	mauvaise	élevée	moyenne	élevée	faible
élevé	14,0–16,0	faible à moyenne	faible	faible	moyenne	élevée	élevée	élevée	élevée
élevé à très élevé	15,0–17,0	moyenne	assez faible	assez faible	moyenne	assez faible	faible	faible	faible
élevé	13,0–15,0	faible à moyenne	assez faible	faible	bonne	élevée	moyenne	moyenne	moyenne
élevé	13,0–15,0	moyenne	moyen	faible à moyenne	moyenne	moyenne	moyenne	faible	faible
élevé	13,0–16,0	faible	assez faible	assez faible	bonne	assez faible	assez faible à moyenne	moyenne	moyenne
élevé	11,0–13,0	faible	faible	faible	bonne à moyenne	élevée	moyenne	faible	faible
élevé	12,0–14,0	faible à moyenne	assez faible	faible à moyenne	bonne	moyenne	assez faible à moyenne	faible	faible
moyen à élevé	10,0–13,0	faible	élevé	élevée	moyenne	élevée	moyenne à faible	moyenne	moyenne
élevé	12,0–15,5	faible à moyenne	assez faible	faible	bonne	moyenne	moyenne	faible à moyenne	moyenne
élevé à très élevé	13,0–15,5	faible à moyenne	assez faible	assez faible	bonne	moyenne	faible	faible	faible
élevé	15,0–18,0	moyenne	assez faible	faible	bonne	moyenne à assez élevée	moyenne	moyenne	faible
élevé	13,0–16,0	moyenne	moyen	moyenne	bonne	faible à moyenne	faible à moyenne	moyenne	faible
moyen à élevé	15,0–17,0	faible	moyen	moyenne	bonne	faible à moyenne	faible à moyenne	faible	moyenne
élevé à très élevé	15,0–16,0	moyenne	assez faible	faible à moyenne	bonne	moyenne	faible	faible	faible
élevé	13,0–15,5	faible	assez faible	faible	bonne	faible	faible	moyenne	moyenne
élevé	16,0–18,0	moyenne	faible	moyenne	moyenne à bonne	moyenne	faible	moyenne	moyenne
moyen à élevé	15,0–17,0	moyenne	assez faible	moyenne	bonne	moyenne	faible	faible	faible
moyen	16,0–18,0	moyenne	faible	moyenne	bonne à moyenne	assez élevée	moyenne	moyenne	moyenne à faible
moyen	15,0–18,0	moyenne à faible	faible	faible	bonne	assez élevée	moyenne	faible	faible
moyen	17,0–19,0	élevée	assez faible	faible	moyenne	assez élevée	moyenne	moyenne	faible
faible	16,0–18,0	élevée	faible	faible	moyenne	élevée	moyenne	moyenne	faible
moyen	17,0–19,0	élevée	faible	faible	bonne	très faible	très faible	élevée	élevée
moyen à élevé	16,0–17,5	moyenne à élevée	faible	assez faible à moyenne	moyenne à bonne	assez élevée	faible	élevée	moyenne
moyen	19,0–22,0	élevée	faible	faible	moyenne à bonne	moyenne	faible	moyenne	faible

Sensibilité à la gale commune	Sensibilité à la gale poudreuse	Sensibilité aux virus de		Autres particularités variétales et comportement envers d'autres maladies et ravageurs	Variétés
		l'enroulement (PLRV)	la mosaïque (PVY)		
faible	faible	moyenne	élevée moyenne PVY <sup>NTN</sup>	Chair fine et ferme. Dormance très courte. Sensible à l'âge physiologique. Les grands tubercules verdissent facilement.	Amandine*
moyenne	faible à moyenne	faible	moyenne élevée PVY <sup>NTN</sup>	Chair fine et ferme. Dormance très courte.	Annabelle
faible	moyenne	faible	élevée	Chair fine et ferme.	Celtiane*
moyenne	faible	moyenne	élevée	Chair fine et ferme. Les grands tubercules verdissent facilement. Taches de rouille sur sol léger. Résistante au virus A.	Charlotte
moyenne	faible	faible	moyenne	Description par le représentant de la variété, issue des essais privés. Chair fine et ferme.	Cheyenne*
faible	faible	moyenne	moyenne élevée PVY <sup>NTN</sup>	Variété à chair ferme. Valorise bien l'azote du sol. Sensible au virus rattle du tabac.	Ditta
faible	moyenne	faible	faible faible Y <sup>NTN</sup>	Chair fine et ferme.	Erika
moyenne à faible	moyenne à élevée	moyenne	élevée	Chair ferme. Assez sensible aux taches de rouille. Sensible au virus X. Résistante au virus A. Plants sensibles à l'âge physiologique.	Gourmandine
moyenne à faible	élevée	élevée	élevée faible Y <sup>NTN</sup>	Chair ferme.	Gwenne*
moyen à faible			moyenne	Description par le représentant de la variété, issue des essais privés. Nombre de tubercules déterminé à partir d'essais spéciaux.	Jazzy
faible	élevée	moyenne	faible	Assez sensible aux taches de rouille, coeur creux et verdissement.	Lady Christl
élevée	faible	faible	faible	Assez sensible à la craquelure de la peau et à l'infection de l'ombilic. Verdit assez rapidement sous la lumière.	Queen Anne
moyenne à faible	moyenne	faible	faible	Chair fine et ferme.	Venezia
moyenne	faible	faible	faible	Description par le représentant de la variété, issue des essais privés.	Vitabella
moyenne	moyenne	moyenne	moyenne	Gros tubercules, assez réguliers. Dormance très courte. Sensible au gel.	Agata
élevée	élevée	moyenne	élevée	Sensible au regermage dans le sol par temps chaud et sec. Résistante au virus A.	Bintje
faible	faible	faible	moyenne à élevée	Peau légèrement réticulée. Quelques taches de rouille dans des sols légers	Challenger
moyenne à faible	moyenne	faible	faible à moyenne	En année chaude quelques repousses.	Concordia
élevée	faible	élevée	moyenne à élevée	Peau rouge, gros tubercules. Convient aux régions humides.	Désirée
faible	moyenne à élevée	moyenne	faible à moyenne	Gros tubercules, peau légèrement réticulée. Utilisations culinaires multiples. Tolère stress de croissance, chaleur et sec.	Jelly
moyenne	faible	moyenne	faible	Longue dormance. Bonne résistance aux virus A et X.	Lady Felicia
moyenne	faible	moyenne à faible	faible	Peau rouge. Taches de rouille peuvent apparaître selon les sols. Utilisations culinaires multiples.	Laura
faible	élevée	moyenne	faible	Peut avoir quelque taches de rouille.	Marabel
moyenne	moyenne à élevée	moyenne	élevée	Gros tubercules. Utilisations culinaires multiples. Se conserve bien.	Victoria
moyenne	élevée	élevée	faible à moyenne	Les gros tubercules peuvent présenter des coeurs creux. Réfractaire au virus X. Valorise bien l'azote du sol. Peut regermer dans le sol.	Agria
faible	moyenne	moyenne	moyenne à élevée		Fontane
moyenne à faible	faible	moyenne	élevée	Gros à très gros tubercules. Peau rugueuse mais fine. Assez sensible au rhizoctone et au virus rattle du tabac.	Innovator
faible	faible	faible	élevée	Peu sensible au rattle virus et aux taches de rouille. Peut être un peu difforme.	Ivory Russet
très faible	faible	faible	faible à moyenne moyenne Y <sup>NTN</sup>	Sensible à la levée des cultures et formation de 2 <sup>e</sup> génération. Sensible à la formation d'une deuxième génération en cas de forte chaleur.	Lady Anna
moyenne	élevée	faible	faible	Gros tubercules. Sensible à l'alternariose.	Markies
moyenne à faible	faible	faible	faible	Sensible à l'infection de l'ombilic.	Figaro
assez	faible	faible à moyenne	faible à moyenne élevée Y <sup>NTN</sup>		Hermes
moyenne à faible	moyenne à élevée	faible à moyenne	faible à moyenne	Sensible au dégermage, tubérise au-dessus du tubercule mère.	Kiebitz
moyenne à faible	moyenne à élevée	moyenne	élevée	Assez bonne résistance aux virus A et X.	Lady Claire
faible	faible	moyenne	moyenne à élevée	Peau rouge. Réfractaire au virus X, résistante au virus A.	Lady Rosetta
faible	faible	faible	faible	Feuillage faible.	Osira
faible	faible	faible	faible à moyenne	Valorise bien l'azote du sol.	Panda
moyenne	faible	moyenne	moyenne	Sensible au rhizoctone et au coeur creux.	Pirol
faible	moyenne à élevée	faible	moyenne élevée PVY <sup>NTN</sup>		Verdi



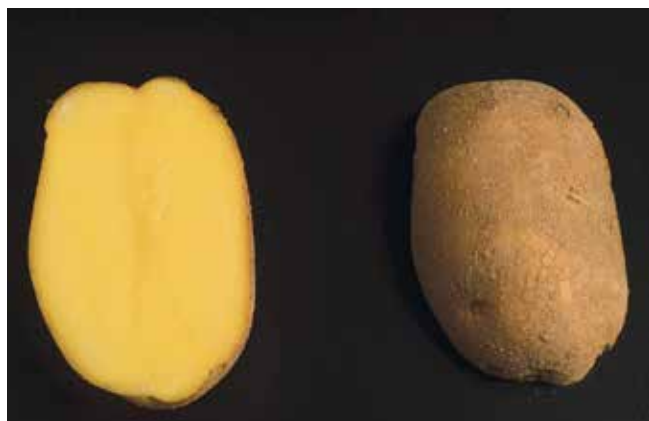
**Figure 2** | Ivory Russet est une variété frites à chair blanche. Les tubercules sont grands, mais peuvent être un peu difformes. (Photo: Agroscope)

### Ivory Russet

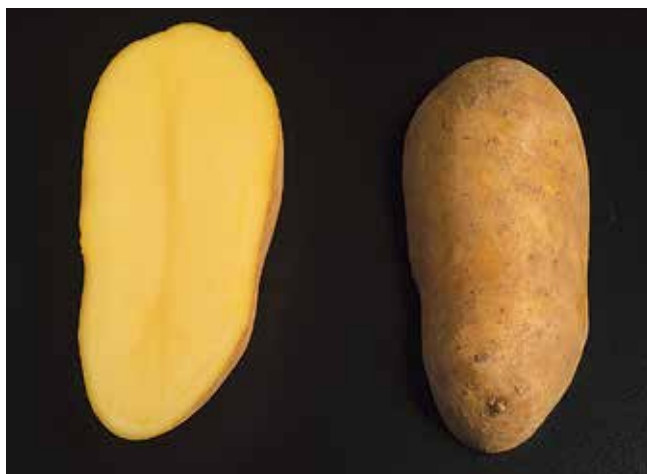
Ivory Russet (fig. 2) est une variété frites mi-précoce de type culinaire C-B, sélectionnée et commercialisée par HZPC aux Pays-Bas. Elle produit 9 à 10 grands tubercules oblongs, à chair blanche, avec un taux d'amidon entre 15 et 17%. Elle noircit peu après cuisson. Son rendement est moyen à élevé. Ivory Russet est peu sensible aux chocs et se conserve assez bien. Son taux de sucres réducteurs est moyen. Elle est peu sensible aux maladies, sauf au virus Y. Elle est plus résistante au Rattle virus que la variété Innovator. Les tubercules peuvent être un peu difformes.

### Lady Anna

Lady Anna (fig. 3) est une variété frites, mi-précoce à mi-tardive, de type culinaire B-C, sélectionnée par l'entreprise Meijer aux Pays-Bas. Elle produit 8 à 15 tubercules de forme oblongue, à chair jaune, avec un taux d'amidon situé entre 15 et 16%. Elle noircit peu après cuisson. Son rendement est élevé à très élevé. Lady Anna est moyennement sensible aux chocs et se conserve bien. Son taux de sucres réducteurs est assez faible. Elle n'est que peu sensible aux maladies,



**Figure 4** | Figaro est une variété chips à chair jaune à jaune clair avec un rendement assez élevé. Cette variété tardive est assez sensible au mildiou et au rhizoctone. Son taux de sucres réducteurs est bas. (Photo: Agroscope)



**Figure 3** | Lady Anna est une variété frites à chair jaune avec de bons rendements. Son taux de sucres réducteurs est bas. Elle peut présenter des problèmes à la levée. (Photo: Agroscope)

sauf aux pustules causés par le rhizoctone et au virus Y. Elle peut avoir des problèmes de levée et elle est sensible au regermage dans le sol en cas de stress.

### Figaro

Figaro (fig. 4) est une variété chips tardive de type C-D, sélectionnée en Allemagne par l'entreprise Solana. Les tubercules sont oblongs courts avec une chair jaune à jaune clair et 16 à 18% d'amidon. Le taux de sucres réducteurs est très bas et la qualité des chips est bonne. Figaro produit entre 12 et 16 tubercules et son rendement est plutôt élevé. Elle est peu sensible aux viroses graves (virus de l'enroulement et virus Y), à la gale poudreuse ainsi qu'à la gale commune. Figaro est moyennement sensible au mildiou et au rhizoctone. Cette variété est moyennement sensible aux coups et aux infections de l'ombilic.

### Osira

Osira (fig. 5) est une variété chips précoce à mi-précoce de type C-D, sélectionnée en Allemagne par la maison Eurolant. Les tubercules sont ronds à chair jaune avec 16 à



**Figure 5** | Osira est une variété chips, précoce à chair jaune. Elle est sensible au mildiou et le feuillage ne supporte pas de stress. En cas de stress, la sénescence s'amorce prématurément. Son taux de sucres réducteurs est bas et sa qualité chips est très bonne. (Photo: Agroscope)

18% d'amidon. Le taux de sucres réducteurs est très bas et la qualité de chips très bonne, particulièrement en automne. Osira produit entre 9 et 11 tubercules. Son rendement est bas. En cas de stress, le feuillage part rapidement en sénescence. Cette variété est sensible aux coups.

### Radiations

Aucune variété n'a été retirée de la liste en 2018.

### Changement de groupe de variété

Les variétés à chair tendre, Agata et Marabel, de type culinaire A-B, pauvres en amidon mais à chair tendre, ont été transférées du groupe des variétés de consommation à chair ferme vers le groupe des variétés à chair farineuses.

### Type culinaire

Le type culinaire est établi d'après le comportement à la cuisson, la consistance, l'aspect farineux, la siccité et la granulation de la chair du tubercule après cuisson. Les variétés sont classées en quatre types d'utilisation.

**A Pomme de terre à salade, ferme:** Elle n'éclate pas à la cuisson; elle est humide, non farineuse et son grain est très fin. Elle se prête à la préparation de nombreux plats, à l'exception de la purée.

**B Pomme de terre assez ferme, à toutes fins:** Elle n'éclate que légèrement à la cuisson. Elle est moyennement farineuse, peu humide et son grain est assez fin. De goût agréable, elle se prête à la préparation de tous les plats.

**C Pomme de terre farineuse:** Elle éclate fortement à la cuisson. Elle est assez tendre, farineuse et assez sèche. Sa granulation est grossière et son goût assez prononcé. Elle est généralement utilisée par l'industrie alimentaire.

**D Pomme de terre très farineuse:** Elle est utilisée pour l'affouragement ou la féculerie. Elle est très grossière, très farineuse, parfois irrégulière et dure, sèche et se défait à la cuisson. Son goût est souvent «terreux» ou même âcre.

Une variété peut se situer entre deux types culinaires: la première lettre indique alors le type culinaire prédominant. Par exemple, une pomme de terre de type culinaire B-C est moins farineuse et plus ferme qu'une autre de type C-B.

### Abandon de l'appréciation de la sensibilité à l'égermage

Agroscope et Swisspatat ont décidé d'un commun accord d'abandonner les essais physiologiques sur les nouvelles variétés qui se faisaient à Changins et à la Frétaz. Ces essais permettaient de décrire la sensibilité variétale au dégermage. Ils permettaient également de décrire la durée de dormance et d'incubation des nouvelles variétés.

### Appréciation de l'aptitude au lavage

Le lavage est désormais très répandu pour les pommes de terre commercialisées sur le marché du frais en Suisse. Pour l'œil du consommateur, le lavage améliore la présentation générale des tubercules en éliminant toute terre ou poussière, mais cela fait également apparaître certains défauts, principalement les maladies de la peau telles que les gales et le rhizoctone. Les tubercules lavés se gardent moins long-

temps pour le consommateur après le lavage. Afin de pouvoir tester l'aptitude au lavage des nouvelles variétés, Agroscope et les firmes de conditionnement des pommes de terre ont décidé d'intégrer dans les essais variétaux une appréciation visuelle après lavage pour les variétés de consommation. En novembre, février et avril, un échantillon de tous les lieux d'essais a été lavé dans un centre de conditionnement. Cet échantillon de tubercules de 2,5 kg est ensuite incubé pendant cinq jours dans son emballage (sachet en plastique) avant observation. Cette incubation est réalisée dans l'obscurité à une température située entre 20 °C et 25 °C. La présence et l'intensité des symptômes de gale argentée/dartrose, de gale réticulée et d'autres gales, la taille des lenticelles et la présence de germes ont été appréciées visuellement et une note de présentation générale (méthode Arvalis) a été attribuée à chaque variété. L'année 2016 s'est caractérisée par une relativement belle qualité après lavage, toujours avec la présence de gale argentée et/ou de dartrose, mais peu de problèmes avec les autres gales ou liés à la présence de germes. Comme attendu, les notes étaient plus mauvaises en avril qu'en novembre peu de temps après la récolte, moins bonnes pour les variétés à chair ferme que pour les variétés à chair farineuse et plus mauvaises après cinq jours d'incubation qu'immédiatement après le lavage.

### Verdissement des tubercules après lavage

Le verdissement sous l'effet de la lumière après la récolte varie d'une variété à l'autre (fig. 6). Les tubercules sont des tiges souterraines et, au contact de la lumière, ils verdissent plus ou moins rapidement. Les variétés à chair ferme avec une peau très fine ont tendance à verdir plus rapidement sous l'effet de la lumière dans les magasins. Au début de la période de conservation, toutes les variétés de consommation issues des essais principaux ont été soumises à ce test par Agroscope. Au bout de quatre jours d'exposition à la lumière néons, les tubercules sont observés avant et après pelage.



**Figure 6 |** Le verdissement est observé sur des tubercules lavés après les avoir exposés cinq jours à la lumière sous néon. Deux observations sur le verdissement sont faites, la première sur les tubercules non pelés, la seconde sur ces tubercules épluchés pour déterminer la profondeur du verdissement. (Photo: Agroscope)

### Cultures qui dépérissent avant la maturité

En 2017, quelques cultures ont jauni ou bruni prématurément (fig. 7). Une moitié du feuillage a flétri et s'est desséché sur quelques plantes. Les jours suivants, le phénomène s'est propagé à d'autres plantes dans la parcelle. Dans ces cultures, le calibre souhaité n'était malheureusement pas encore atteint, ceci malgré un arrosage suffisant. Après diagnostic en laboratoire, il s'agissait de verticilliose (*Verticillium spp.*) et de dartrose (*Colletotrichum coccodes*). Ces deux maladies peuvent se manifester séparément ou simultanément.

- **La verticilliose** est due à diverses espèces de champignons qui se trouvent dans le sol et qui peuvent survivre sur différentes adventices et sur les résidus organiques. L'infection du sol se fait par les racines ou par les stolons et provoque des troubles dans le système vasculaire de la plante et, par conséquent, un déficit de l'alimentation en eau et des flétrissements. Le temps sec et chaud favorise l'expression de ces symptômes de flétrissement et leur expansion au sein de la culture. Les tubercules récoltés dans un champ atteint par cette mala-

die ne devraient pas être conservés car le champignon poursuit son attaque sur les tubercules et peut provoquer un brunissement des anneaux vasculaires. Parfois, les yeux des tubercules portent des nécroses rose-brun.

- **La dartrose** est aussi provoquée par un champignon présent dans le sol, qui se développe bien à la chaleur. Ce parasite profite de l'affaiblissement de la plante, par exemple de températures basses en début de végétation suivies d'une sécheresse durable avec des températures élevées. Les tiges atteintes sèchent depuis la base et dépérissent suite à une destruction précoce des racines. Des tubercules aériens peuvent se former. Les tubercules atteints de dartrose ont une consistance ramollie et à terme se momifient et pourrissent. Les attaques tardives engendrent des taches grises sur la surface des tubercules qui peuvent être confondues avec la gale argentée. Les plants atteints de dartrose manquent souvent de vigueur à la levée ou forment des germes fileux. La lutte se limite à suivre une bonne rotation des cultures, planter des plants sains et éviter les périodes très chaudes.



**Figure 7** | La verticilliose (*Verticillium spp.*) et la dartrose (*Colletotrichum coccodes*) se développent particulièrement après une période très chaude et sèche. Les deux maladies peuvent être présentes simultanément sur la même plante. Ces champignons sont présents dans le sol et contaminent les plantes depuis les racines et les tiges. Dans ce champ d'Agria, quelques plantes jaunissent prématurément, dépérissent et chaque jour il y en a davantage. (Photo: Agroscope)

## Organisation de l'étude variétale d'Agroscope et de Swisspatat

Agroscope évalue chaque année de nouvelles obtentions, souvent sur recommandation des obtenteurs ou par intérêt particulier d'un des secteurs de l'interprofession. Cette évaluation préliminaire (*screening*) qui dure deux ans est réalisée par Agroscope. Elle permet d'éliminer les variétés à gros défauts ou inintéressantes pour le marché suisse. Ces essais sont conduits en petites parcelles sur trois lieux d'essais, dans des conditions en partie défavorables à la pomme de terre, afin de mettre en évidence les défauts des variétés. Les meilleures variétés sont ensuite encore testées durant deux années supplémentaires, dans le cadre des essais dits principaux afin de compléter les connaissances sur ces variétés. Depuis 2016, les firmes privées ont la possibilité de proposer au Groupe variétés de Swisspatat des variétés pour les essais principaux ou pour la liste recommandée, sans que celles-ci n'aient fait l'objet d'une première évaluation dans le cadre des essais préliminaires d'Agroscope.

Swisspatat a organisé à ce jour quatre réseaux d'essais principaux distincts. Ils ont été mis en place chez des agriculteurs et sont regroupés par type d'utilisation: (I) consommation type chair ferme, (II) consommation type farineux, (III) variétés industrielles type frites et (iv) industrielles type chips. Pour chaque type d'utilisation, au moins une variété de référence (standard) sert de comparaison. Agroscope effectue toutes les taxations de défauts, les observations durant la conservation et la synthèse des résultats issus de ces essais et complète la caractérisation des variétés grâce à des essais spécifiques portant sur la sensibilité aux souches nécrotiques du virus PVY<sup>NTN</sup>, la sensibilité à la gale poudreuse, la sensibilité au mildiou sur feuilles et sur tubercules. Depuis deux ans, de nouveaux critères sont introduits, comme l'aptitude au lavage ou la sensibilité au verdissement des variétés de consommation.

**Tableau 2 |** Durée de prégermination (semaines) recommandée par variété selon le genre de production.

Variétés	Consommation industrielle	Plant	Primeur
Agata, Amandine, Annabelle, Lady Christl, Marabel	4	4-5	8-9
Celtiane, Charlotte, Concordia, Erika, Gwenne, Lady Felicia, Osira, Queen Anne, Venezia	4-5	5-7	10-12
Bintje, Figaro, Gourmandine, Pirol, Verdi	4-5	5-6	
Challenger, Désirée, Ditta, Fontane, Hermes, Innovator, Ivory Russet, Kiebitz, Lady Anna, Lady Claire, Lady Rosetta, Victoria,	5-6	6-7	
Agria, Jelly, Laura, Markies	6-7	7-8	
Panda	8-9	10	